

## Note de conjoncture

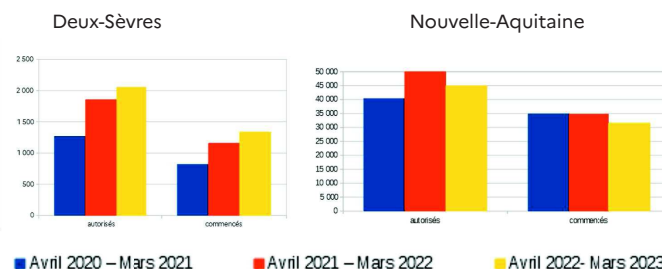
1<sup>e</sup> trimestre 2023

### 1. LES LOGEMENTS

À fin mars 2023 sur les douze derniers mois, les autorisations de logements progressent, en Deux-Sèvres de près de 11 %. Cette évolution s'inscrit à l'opposé de celles constatées en Nouvelle-Aquitaine (-12%) ainsi qu'au niveau national (-11%).

Les ouvertures de chantier progressent également (+15%) sur 12 mois alors qu'elles enregistrent un repli de 9 % à l'échelle de la Nouvelle-Aquitaine et de près de 7 % au niveau national.

Période de 12 mois glissants				Variation % avec la période précédente	
	Avril 2020 – Mars 2021	Avril 2021 – Mars 2022	Avril 2022 – Mars 2023	Deux-Sèvres	Nouvelle-Aquitaine
<b>Nombre de logements</b>					
<b>autorisés</b>	1 268	1 856	2 054	10,7%	-12,1%
<b>commencés</b>	819	1 158	1 337	15,5%	-9,1%



### Les logements individuels et collectifs autorisés

Les logements individuels enregistrent une baisse importante (près de 29%) des autorisations délivrées sur les 12 derniers mois d'avril 2022 à mars 2023, comparativement à la période précédente. Ce constat local s'inscrit dans la tendance régionale (-26%) et nationale à la baisse. Le volume des logements collectifs autorisés est globalement stable aussi bien pour le département que la région. La progression des logements en Deux-Sèvres est portée par les logements en résidence\*. En effet, sur un an leur volume s'est accru de près de 500 logements, dépassant ainsi la moyenne des 129 logements autorisés des 20 dernières années. Cette production ponctuelle forte des 12 derniers mois fait ainsi évoluer leur part dans l'ensemble autorisé, de 1 % entre 2021-2022 à 25 % pour 2022-2023. Un mouvement similaire est également noté à l'échelle de la Nouvelle-Aquitaine où leur poids dans l'ensemble des autorisations évolue de 7 % à 13 %.

### Répartition territoriale

La progression des logements autorisés à l'échelle départementale est principalement portée par les territoires du Niortais, qui contribuent pour 69 % aux autorisations départementales. La situation sur le Bocage se maintient.

La dynamique des mises en chantier est principalement le fait de la CA du Niortais qui représente un peu plus de 54 % de celles-ci avec une progression qui se poursuit d'une période à l'autre.

Autorisés	Avril 2020 – Mars 2021	Avril 2021 – Mars 2022	Avril 2022 – Mars 2023	Variation % avec la période précédente
CA du Bocage Bressuirais	218	366	356	-2,7%
CC du Thouarsais	39	72	61	-15,3%
<b>Ar Bressuire</b>	<b>257</b>	<b>438</b>	<b>417</b>	<b>-4,8%</b>
CC Airvaudais-Val du Thouet	14	29	26	-10,3%
CC de Parthenay-Gâtine	104	74	93	25,7%
CC Val de Gâtine	32	109	94	-13,8%
<b>Ar Parthenay</b>	<b>150</b>	<b>212</b>	<b>213</b>	<b>0,5%</b>
CA du Niortais	654	872	1136	30,3%
CC Haut Val de Sèvre	112	209	101	-51,7%
CC Mellois en Poitou	95	125	187	49,6%
<b>Ar Niort</b>	<b>861</b>	<b>1206</b>	<b>1424</b>	<b>18,1%</b>

Commencés	Avril 2020 – Mars 2021	Avril 2021 – Mars 2022	Avril 2022 – Mars 2023	Variation % avec la période précédente
CA du Bocage Bressuirais	151	228	241	5,7%
CC du Thouarsais	53	59	40	-32,2%
<b>Ar Bressuire</b>	<b>204</b>	<b>287</b>	<b>281</b>	<b>-2,1%</b>
CC Airvaudais-Val du Thouet	13	23	13	-43,5%
CC de Parthenay-Gâtine	37	40	93	132,5%
CC Val de Gâtine	20	47	57	21,3%
<b>Ar Parthenay</b>	<b>70</b>	<b>110</b>	<b>163</b>	<b>48,2%</b>
CA du Niortais	401	546	724	32,6%
CC Haut Val de Sèvre	80	107	111	3,7%
CC Mellois en Poitou	64	108	58	-46,3%
<b>Ar Niort</b>	<b>545</b>	<b>761</b>	<b>893</b>	<b>17,3%</b>

\* Les logements en résidence comme les résidences personnes âgées ou étudiants se caractérisent par le fourniture de services individualisés (restauration, soin...) en plus du gîte. Les hôtels, foyers avec seulement des chambres et des services communs sont classés dans les locaux d'activités d'hébergement.

Unité : Nombre de logements

Source : MTEs – Données SITADEL – Mars 2023 – date de prise en compte  
Traitement DDT 79 – SPPH – Prospective – Mai 2023

## 2. LES LOCAUX D'ACTIVITÉS

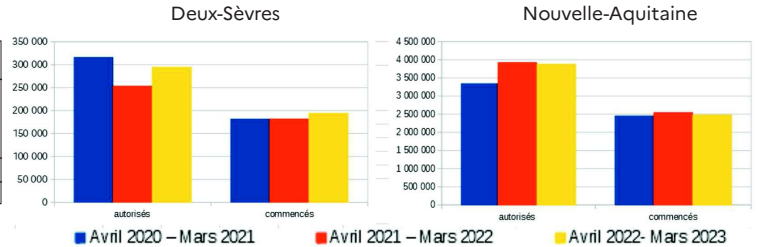
Au cours des 12 derniers mois, d'avril 2022 à mars 2023, les autorisations de locaux progressent dans le département (+16%). Cette augmentation est plus importante que celle enregistrée au niveau national (+3,4%). Dans le même temps, la région enregistre un ralentissement (-1,5%).

Les enregistrements des mises en chantier en Deux-Sèvres sont en hausse de près de 7 %, alors qu'ils sont en baisse de près de 3 % aussi bien à l'échelle régionale qu'au niveau national.

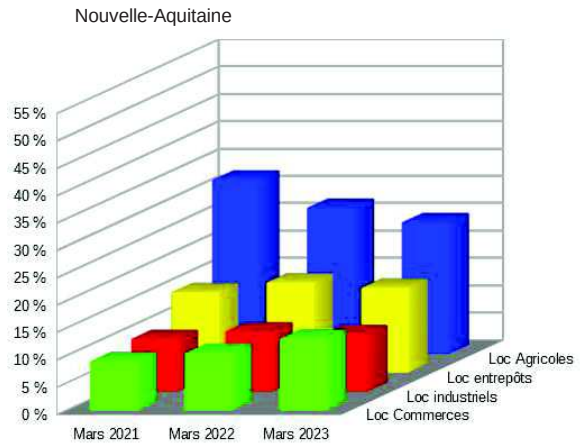
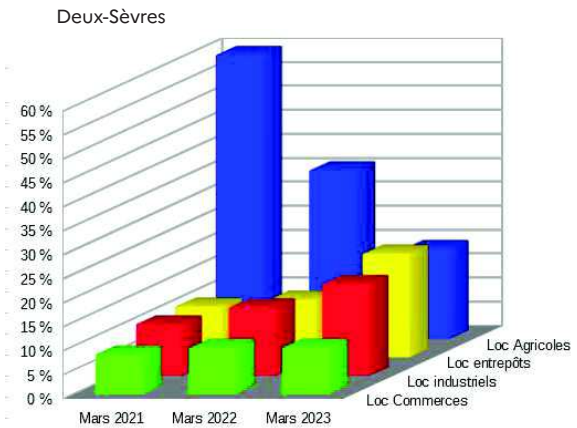
### Les surfaces de locaux autorisés et commencés

Période de 12 mois glissants				Variation % avec la période précédente	
Surface totale des locaux (m <sup>2</sup> )	Avril 2020 – Mars 2021	Avril 2021 – Mars 2022	Avril 2022 – Mars 2023	Deux-Sèvres	Nouvelle-Aquitaine
autorisés	316 357	253 475	294 773	16,3%	-1,2%
commencés	181 800	181 800	194 086	6,8%	-2,8%

Unité : m<sup>2</sup>



### Répartition des surfaces autorisées selon le secteur d'activité



### Répartition territoriale

Autorisés	Avril 2020 – Mars 2021	Avril 2021 – Mars 2022	Avril 2022 – Mars 2023	Variation % avec la période précédente
CA du Bocage Bressuirais	136 865	82 407	77 062	-6,5%
CC du Thouarsais	36 997	21 824	30 490	39,7%
<b>Ar Bressuire</b>	<b>173 862</b>	<b>104 231</b>	<b>107 552</b>	<b>3,2%</b>
CC Airvaudais - Val du Thouet	7 820	830	5 106	515,2%
CC de Parthenay-Gâtine	22 607	25 486	21 191	-16,9%
CC Val de Gâtine	12 690	15 116	11 097	-26,6%
<b>Ar Parthenay</b>	<b>43 117</b>	<b>41 432</b>	<b>37 394</b>	<b>-9,7%</b>
CA du Niortais	60 872	72 074	83 452	15,8%
CC Haut Val de Sèvre	28 422	22 580	42 261	87,2%
CC Mellois en Poitou	10 084	13 158	24 114	83,3%
<b>Ar Niort</b>	<b>99 378</b>	<b>107 812</b>	<b>149 827</b>	<b>39,0%</b>

Commencés	Avril 2020 – Mars 2021	Avril 2021 – Mars 2022	Avril 2022 – Mars 2023	Variation % avec la période précédente
CA du Bocage Bressuirais	64 177	71 688	42 752	-40,4%
CC du Thouarsais	18 520	11 658	33 202	184,8%
<b>Ar Bressuire</b>	<b>82 697</b>	<b>83 346</b>	<b>75 954</b>	<b>-8,9%</b>
CC Airvaudais-Val du Thouet	3 281	10 080	3 433	-65,9%
CC de Parthenay-Gâtine	20 533	14 846	16 124	8,6%
CC Val de Gâtine	9 669	10 712	5 166	-51,8%
<b>Ar Parthenay</b>	<b>33 483</b>	<b>35 638</b>	<b>24 723</b>	<b>-30,6%</b>
CA du Niortais	42 435	65 321	56 968	-12,8%
CC Haut Val de Sèvre	10 719	29 172	26 929	-7,7%
CC Mellois en Poitou	12 466	20 455	9 512	-53,5%
<b>Ar Niort</b>	<b>65 620</b>	<b>114 948</b>	<b>93 409</b>	<b>-18,7%</b>

#### En savoir plus :

Site de la direction régionale de l'aménagement et du logement [www.nouvelle-aquitaine.developpement-durable.gouv.fr](http://www.nouvelle-aquitaine.developpement-durable.gouv.fr)  
 Site données et études Ministère de la transition écologique [www.statistiques.developpement-durable.gouv.fr](http://www.statistiques.developpement-durable.gouv.fr)