

# Autorisations et mises en chantier de logements et locaux d'activités en Deux-Sèvres

Note de conjoncture

Au 4<sup>ème</sup> trimestre 2021

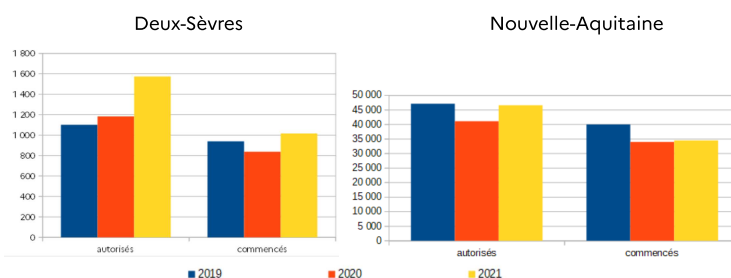
## 1. LES LOGEMENTS

Au cours du 4<sup>ème</sup> trimestre le nombre d'autorisations a baissé de 4% par rapport au trimestre précédent. Ce ralentissement est moins prononcé que celui constaté au niveau régional (-14%). Les mises en chantier de ce 4<sup>ème</sup> trimestre enregistrent également un ralentissement (-6%) par rapport au 3<sup>ème</sup> trimestre à l'inverse de la région (26%)

Sur l'ensemble de l'année 2021 la progression des logements autorisés est de 33 % par rapport à 2020. La situation est ainsi plus favorable qu'au niveau régional qui enregistre une progression de 13 %.

Cette amélioration est également constatée pour les mises en chantier avec une progression de 21 % par rapport à 2020. Situation plus favorable que la région qui enregistre une progression sur la période de 1,5 %.

Période de 12 mois glissants				variation % avec la période précédente	
	Janvier 2019 – Décembre 2019	Janvier 2020 – Décembre 2020	Janvier 2021 – Décembre 2021	Deux-Sèvres	Nouvelle-Aquitaine
<b>autorisés</b>	1 102	1 183	1 574	33%	13%
<b>commencés</b>	940	838	1 016	21%	2%



## Les logements individuels et collectifs autorisés

Sur l'année 2021 les logements individuels autorisés enregistrent une progression de 43 % en Deux-Sèvres contre 29 % à la région par rapport à l'année 2020. Leur part dans la construction neuve totale autorisée est de 89 % à l'échelle départementale contre 64 % pour la Nouvelle-Aquitaine. Les logements collectifs, généralement moins nombreux, enregistrent également une progression entre les deux périodes, faisant passer leur part dans la production d'ensemble de 8 % en 2020 à 10 %.

Sur la même période d'observation la progression des mises en chantier est de 10 % pour le département contre 4 % pour la région. Les logements collectifs (6 % des mises en chantier) sont stables à l'instar du constat régional.

## Répartition territoriale

L'année 2021 aura bénéficié à l'ensemble des territoires deux-sévriens avec une progression des autorisations de construire constatée depuis 2019. Alors que l'année 2020, année spécifique en raison de la pandémie, est caractérisée tant au niveau national que régional par des indicateurs en baisse, le département des Deux-sèvres semble avoir mieux résisté.

Les territoires de la l'agglomération du Niortais et du Haut-Val de Sèvre enregistrent les plus fortes progressions, représentant ainsi 57 % de la production départementale.

Les mises en chantier 2021 profitent également globalement à l'ensemble des territoires deux-sévriens nonobstant une légère baisse pour les communautés d'agglomération du Bocage Bressuirais et de Parthenay-Gâtine. La communauté d'agglomération du Niortais continue de porter la croissance (+38%) elle participe en 2021 à près de 53 % des mises en chantier du département.

Autorisés	Janvier 2019 – Décembre 2019	Janvier 2020 – Décembre 2020	Janvier 2021 – Décembre 2021	variation % avec la période précédente
CA du Bocage Bressuirais	196	241	287	19%
CC du Thouarsais	61	49	58	18%
<b>Ar Bressuire</b>	<b>257</b>	<b>290</b>	<b>345</b>	<b>19%</b>
CC Airvaudais-Val du Thouet	14	14	28	100%
CC de Parthenay-Gâtine	68	104	68	-35%
CC Val de Gâtine	35	33	110	233%
<b>Ar Parthenay</b>	<b>117</b>	<b>151</b>	<b>206</b>	<b>36%</b>
CA du Niortais	520	575	748	30%
CC Haut Val de Sèvre	94	104	150	44%
CC Mellois en Poitou	114	63	125	98%
<b>Ar Niort</b>	<b>728</b>	<b>742</b>	<b>1023</b>	<b>38%</b>

Commencés	Janvier 2019 – Décembre 2019	Janvier 2020 – Décembre 2020	Janvier 2021 – Décembre 2021	variation % avec la période précédente
CA du Bocage Bressuirais	140	172	164	-5%
CC du Thouarsais	43	51	51	0%
<b>Ar Bressuire</b>	<b>183</b>	<b>223</b>	<b>215</b>	<b>-4%</b>
CC Airvaudais-Val du Thouet	14	12	15	25%
CC de Parthenay-Gâtine	46	48	40	-17%
CC Val de Gâtine	44	19	38	100%
<b>Ar Parthenay</b>	<b>104</b>	<b>79</b>	<b>93</b>	<b>18%</b>
CA du Niortais	471	388	536	38%
CC Haut Val de Sèvre	105	82	99	21%
CC Mellois en Poitou	77	66	73	11%
<b>Ar Niort</b>	<b>653</b>	<b>536</b>	<b>708</b>	<b>32%</b>

## 2. LES LOCAUX D'ACTIVITÉS

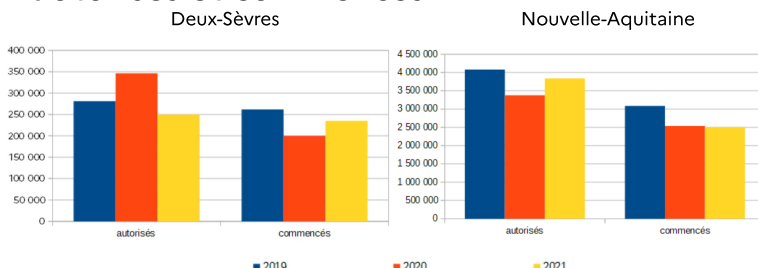
Le cumul des surfaces autorisées de locaux pour 2021 est en baisse par rapport à 2020 (-28%) sur le département à l'opposé de la progression de 14 % pour la région. Les surfaces liées aux locaux agricoles et industriels enregistrent sur l'année un ralentissement de leur production (- 46% respectivement), alors qu'au niveau régional les surfaces agricoles se maintiennent (+4%) et que les surfaces industrielles notent une progression (+21%).

Les mises en chantier terminent l'année 2021, avec une hausse de 17 % par rapport à l'année précédente alors que la région enregistre pour sa part un ralentissement de -1 %. Les locaux agricoles qui concernent 44 % de ces mises en chantier (contre 25 % pour la région) sont en progression sur un an alors qu'une baisse est enregistrée à l'échelle régionale (-20%).

### Les surfaces de locaux autorisés et commencés

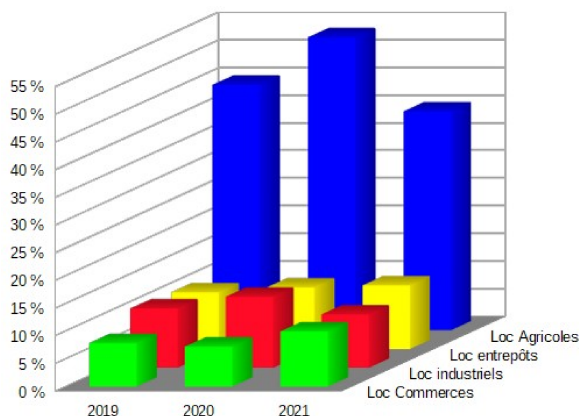
Période de 12 mois glissants				variation % avec la période précédente	
	Janvier 2019 – Décembre 2019	Janvier 2020 – Décembre 2020	Janvier 2021 – Décembre 2021	Deux-Sèvres	Nouvelle-Aquitaine
Surface totale des locaux (m <sup>2</sup> )					
autorisés	281 208	346 345	249 627	-28%	14%
commencés	261 575	200 250	234 908	17%	-1%

Unité : m<sup>2</sup>

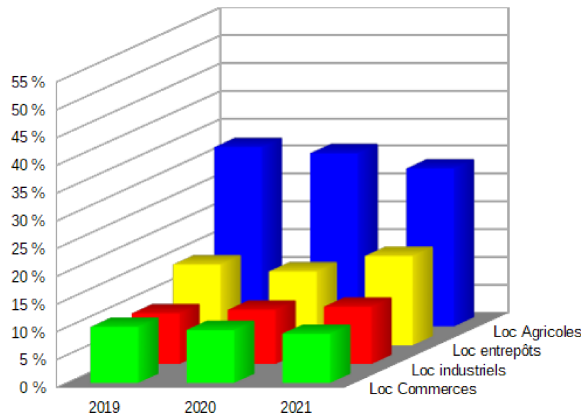


### Répartition des surfaces autorisées selon le secteur d'activité

Deux-Sèvres



Nouvelle-Aquitaine



### Répartition territoriale

Autorisés	Janvier 2019 – Décembre 2019	Janvier 2020 – Décembre 2020	Janvier 2021 – Décembre 2021	variation % avec la période précédente
CA du Bocage Bressuirais	90 251	136 365	79 952	-41%
CC du Thouarsais	26 890	35 366	19 226	-46%
<b>Ar Bressuire</b>	<b>117 141</b>	<b>171 731</b>	<b>99 178</b>	<b>-42%</b>
CC Airvaudais-Val du Thouet	7 878	9 028	622	-93%
CC de Parthenay-Gâtine	31 232	22 602	22 776	1%
CC Val de Gâtine	10 631	23 140	19 138	-17%
<b>Ar Parthenay</b>	<b>49 741</b>	<b>54 770</b>	<b>42 536</b>	<b>-22%</b>
CA du Niortais	68 313	71 662	78 427	9%
CC Haut Val de Sèvre	20 361	29 553	19 692	-33%
CC Mellois en Poitou	25 652	18 629	9 794	-47%
<b>Ar Niort</b>	<b>114 326</b>	<b>119 844</b>	<b>107 913</b>	<b>-10%</b>

Commencés	Janvier 2019 – Décembre 2019	Janvier 2020 – Décembre 2020	Janvier 2021 – Décembre 2021	variation % avec la période précédente
CA du Bocage Bressuirais	86 419	68 810	68 397	-1%
CC du Thouarsais	10 811	28 222	12 501	-56%
<b>Ar Bressuire</b>	<b>97 230</b>	<b>97 032</b>	<b>80 898</b>	<b>-17%</b>
CC Airvaudais-Val du Thouet	5 488	2 365	10 738	354%
CC de Parthenay-Gâtine	25 685	19 797	14 449	-27%
CC Val de Gâtine	17 809	10 156	10 048	-1%
<b>Ar Parthenay</b>	<b>48 982</b>	<b>32 318</b>	<b>35 235</b>	<b>9%</b>
CA du Niortais	52 333	40 391	73 028	81%
CC Haut Val de Sèvre	38 911	14 004	27 871	99%
CC Mellois en Poitou	24 119	16 505	17 876	8%
<b>Ar Niort</b>	<b>115 363</b>	<b>70 900</b>	<b>118 775</b>	<b>68%</b>

Source : MTES – Données SITADEL – Décembre 2021 – date de prise en compte – geokit - Traitement DDT 79 – SPPH – Prospective – février 2022

#### En savoir plus :

Site de la direction régionale de l'aménagement et du logement [www.nouvelle-aquitaine.developpement-durable.gouv.fr](http://www.nouvelle-aquitaine.developpement-durable.gouv.fr)

Site Données et études Ministère de la transition écologique [www.statistiques.developpement-durable.gouv.fr](http://www.statistiques.developpement-durable.gouv.fr)